



GENEL BİLGİLER

Resmi adı:	Şili Cumhuriyeti
Yönetim şekli:	Cumhuriyet
Başkent:	Santiago
Önemli şehirler:	Santiago, Bio Bio, Valparaíso, Los Lagos, Maule, La Araucanía, O'Higgins
Komşuları:	Arjantin, Bolivya, Peru
Yüzölçümü:	756.946km ²
Nüfus:	17.2 milyon
Resmi Dili:	İspanyolca
Etnik Gruplar:	% 95,4 Beyazlar ve Beyaz Amerikan Yerlileri, % 4 Mapuçe, % 0,6 Diğer Etnik Gruplar

SİYASİ VE İDARİ YAPI

16. yüzyılda İspanya'nın Şili'yi işgalinden önce Kuzey Şili İnkalar'ın, Orta ve Güney Şili ise Mapuçeler'in idaresi altında olup, 1810 yılında İspanya'ya karşı bağımsızlığını ilan etmesine rağmen kalıcı başarıya 1818 yılında ulaşılmıştır. Pasifik Savaşı'nda (1879–1883) Peru ve Bolivya'yı yenerek kuzeydeki bölgeleri elde eden Şili'de Salvador Allende'nin başkanlığındaki hükümet 1973 yılında Augusto Pinochet'nin askeri diktatörlük rejimi ile devrilmiştir. 1990 yılında serbest başkanlık seçimi sistemine geçilene kadar ülke Pinochet tarafından idare edilmiştir. 11 Mart 1981'de ilk Anayasa yürürlüğe girmiştir. Şili Anayasası İspanya, Fransa ve Avusturya anayasalarından esinlenerek hazırlanmıştır. Şili'de Devlet Başkanı aynı zamanda Başbakanlık görevini de yürütmektedir. Dört yılda bir yapılan başkanlık seçimleri ile seçilen Devlet Başkanı, Bakanlar Kurulu üyelerini atama yetkisine sahiptir.

Şili 15 eyaletten oluşmaktadır. Bu eyaletler Aisen del General Carlos Ibanez del Campo, Antofagasta, Araucania, Arica y Parinacota, Atacama, Biobio, Coquimbo, Libertador General Bernardo O'Higgins, Los Lagos, Los Rios, Magallanes y de la Antartica Chilena, Maule, Region Metropolitana (Santiago), Tarapaca ve Valparaiso'dur.

ŞİLİ HÜKÜMETİ

Devlet Başkanı	Sebastián Piñera Echenique
İçişleri ve Kamusal Güvenlik Bakanı	Rodrigo Hinzpeter Kirberg
Dışişleri Bakanı	Alfredo Moreno Charme
Milli Güvenlik Bakanı	Andrés Allamand
Maliye Bakanı	Felipe Larraín Bascuñán
Bakan ve Devlet Başkanlığı Genel Sekreteri	Cristián Larroulet Vignau
Bakan ve Hükümet Genel Sekreteri	Ena von Baer Jahn
Ekonomi Promosyon ve Turizm Bakanı	Juan Andrés Fontaine Talavera
Planlama Bakanı	Felipe Kast Sommerhoff
Eğitim Bakanı	Joaquín Lavín Infante

Adalet Bakanı	Felipe Bulnes Serrano
İş ve Sosyal Refah Bakanı	Evelyn Matthei Fornet
Kamusal Çalışmalar Bakanı	Hernán de Solminihac Tampier
Sağlık Bakanı	Jaime Mañalich Muxi
İskan ve Kentleşme Bakanı	Rodrigo Pérez Mackenna
Tarım Bakanı	José Antonio Galilea Vidaurre
Maden ve Enerji Bakanı	Laurence Golborne Riveros
Ulaştırma ve İletişim Bakanı	Pedro Pablo Errázuriz Domínguez
Ulusal Ürünler Bakanı	Catalina Parot Donoso
Çevre Bakanı	María Ignacia Benítez Pereira
Kadın İçin Milli Hizmet Bakanı	Carolina Schmidt Zaldívar
Kültür ve Sanat Bakanı	Luciano Cruz-Coke Carvallo

ŞİLİ EKONOMİSİ

Şili ithalat odaklı ekonomi politikalarını 1970'lerin ortasında, diğer Latin Amerika ülkelerinden yaklaşık on yıl önce terk etmiş ve liberal ekonominin uygulanması doğrultusunda önemli adımlar atmıştır. Bu durum, üretim artışını ve rekabeti beraberinde getirmiş, madencilik ve balıkçılık başta olmak üzere geleneksel ihracat endüstrilerinde büyüme kaydedilmiştir. Aynı zamanda, selüloz, meyve, somon, ağaç ürünleri, şarapçılık ve metanol gibi yeni sektörlerde, hava ve gemi taşımacılığı ve turizm gibi hizmet sektörlerinde gelişme sağlanmıştır.

İhracat gelirlerinin % 40'ını madencilikten, milli gelirin ise üçte birini bakırdan elde eden Şili'nin en büyük madencilik şirketi olan Codelco, tek başına dünya bakır üretiminin % 10'unu gerçekleştirmektedir. İmalat sanayinde 2009 yılında meydana gelen gerilemede sektörün küçük ve orta ölçekli şirketlerden oluşması etkili olmuş, hükümet tarafından bu üreticilere vergi kolaylıkları tanınmıştır. Kriz nedeniyle ülkenin en önemli sektörlerinden olan işlenmiş meyve-sebze ve şarap ihracatı gerilemiştir. Hayvancılık ve balıkçılık sektörlerinin de gelişmiş olduğu Şili'de işgücünün % 13'ü tarım sektöründe istihdam edilmektedir. Ülkede petrol üretimi 20 yıldır azalmakta olup, doğal gaz üretimi de tüketimi karşılayacak düzeyde değildir.

Ekonomik Göstergeler

İşsizlik Oranı (ort, %)	7,1	6,8	7,0	7,1
Tüketici Fiyat Enflasyonu (ort, %)	1,4 ^c	3,1	3,7	3,5
Tüketici Fiyat Enflasyonu (yıl sonu, %)	3,0 ^c	3,8	3,6	3,4
Bütçe Dengesi (GSYİH'nin %'si)	-0,3	0,8	1,2	1,6
Mal İhracatı, fob (milyar Dolar)	69,6	75,3	81,5	88,3
Mal İthalatı, fob (milyar Dolar)	54,5	61,1	67,5	74,7
Cari Denge (milyar Dolar)	0,6	-1,7	-3,3	-4,9
Cari Denge (GSYİH'nin %'si)	0,3	-0,7	-1,3	-1,8

Dış Borç (yıl sonu; milyar Dolar)	88,2	96,4	97,2	99,3
Döviz Kuru Ps:ABD\$ (ort)	510,2 ^c	480,2	487,2	499,0
Döviz Kuru Ps:€ (ort)	661,4 ^c	571,4	560,3	568,9

a EIU tahmini b EIU öngörüsü c Gerçekleşen * Satın Alma Gücü Paritesi ile
Kaynak: EIU Chile Main Country Report, Mart 2011.

Şili Dış Ticareti

(Milyon dolar)

Yıl	İhracat	İthalat	Denge	Hacim
2001	18.745.415	16.136.155	2.609.260	34.881.570
2002	17.423.088	15.383.398	2.039.690	32.806.486
2003	21.664.187	19.322.392	2.341.795	40.986.579
2004	32.520.323	24.793.475	7.726.848	57.313.798
2005	41.265.945	32.735.071	8.530.874	74.001.016
2006	58.679.097	38.406.036	20.273.061	97.085.133
2007	67.970.693	47.153.788	20.816.905	115.124.481
2008	66.461.986	61.910.573	4.551.413	128.372.559
2009	53.731.728	42.427.402	11.304.326	96.159.130
2010	70.631.511	56.220.808	14.410.703	126.852.319
2011	80.765.446	66.207.228	14.558.218	146.972.67

Kaynak: ITC Trademap.

Başlıca Sektörler

Tarım ve Hayvancılık

Şili'nin toprak çeşitliliği ve bölgelere göre farklılık gösteren iklimi, ülkeye büyük bir tarımsal potansiyel kazandırmaktadır. Tarım sektörü Şili'nin GSYİH'sinin % 5,6'sını oluşturmakta ve işgücünün % 13'ünü istihdam etmektedir. 1980'li yıllardan bu yana tarımdan modernizasyon çalışmaları devam etmektedir. Son on yılda meyve ve yem bitkileri üretim alanları önemli ölçüde genişlerken; hububat, sebze ve endüstriyel bitki üretimi azalmıştır. Şili, sertifikalı tohumların önde gelen ihracatçılarından. Deprem nedeniyle başta sulama kanallarında ve meyve üretiminde olmak üzere tarım sektörü genelinde yaklaşık 601 Milyon Dolar hasar meydana geldiği tahmin edilmektedir.

Dünyanın en büyük meyve ihracatçısı olan Şili, şarap ihracatında da Fransa, İtalya, İspanya ve Avustralya'dan sonra dünya beşincisidir. Şarap ihracatına 1980'lerde başlanmış olup, 1990'lı yıllarda Şili şarapları dünyada önemli bir pazar payına ulaşmıştır. Ancak depremin mahzenlerde yol açtığı hasarlar nedeniyle şarapçılık sektörünün toplamda 250 Milyon Dolar civarında zarara uğradığı, hasar gören şarapların % 13'ünün 2009 yılı stokları olduğu ve 2010 yılında üretimin % 15 oranında yaşandığı tahmin edilmektedir.

Şili, Peru'dan sonra Latin Amerika'nın ikinci büyük balık üreticisi olup, balık çiftliklerinde üretilen somon ihracatında %35 pay ile Norveç'ten sonra gelmektedir. Son 30 yılda

sektörde yüksek oranda büyüme kaydedilmiş; HACCP, ISO 9000:2000 ve ISO 14000 gibi uluslararası standartlarda üretime geçilmiştir. Dünya talebinin her yıl yaklaşık %10 oranında arttığı ve 2010 yılında balıkçılık sektörü ihracatının %78'ini oluşturan kültür balıkçılığının, Şili'nin gelecek on yılki büyümesinde aktif rol oynayacağı tahmin edilmektedir. Dünya genelinde 100'ün üzerinde pazara (Japonya, ABD, Çin, Brezilya ve İsoanya gibi) ihracat yapılmakta ve Şili deniz ürünleri dünyanın en iyi restoranlarının menüsünde yer almaktadır.

Kümes hayvancılığı, domuz, koyun ve dana eti ihracatı da son yıllarda artarak 600 milyon Dolar'a ulaşmıştır. Konsantre süt, Gouda peyniri, süt tozu, tereyağı ve "dulce de leche" gibi ürünlerle modern süt ürünleri sektörü, 2010 yılında en fazla büyüyen sektörlerden biridir. Süt üretim ve işleme tesisleri daha çok ülkenin güneyindeki Bio Bío, Araucanía, Los Ríos ve Los Lagos bölgelerinde yoğunlaşmıştır. 2010 yılında 43 ülkeye süt ürünleri ihraç edilmiş; Meksika, Venezuela, Peru, ABD ve Brezilya bu ülkeler arasında ilk beşte yer almıştır. Suudi Arabistan, BAE, Rusya ve Çin gibi ülkeler bu ürünler için yeni hedef pazarlardır. 2020 yılında süt ürünleri üretiminin iki katına çıkarılması (4 milyar litreye) hedeflenmektedir.

Sanayi

GSYİH'nın % 34'ünü teşkil eden sanayi sektörleri içinde elektrikli olmayan makineler, cam ve cam ürünleri, plastik ürünler, kağıt ve kağıt ürünleri, demir ve çelik ürünleri imalatında artış görülmektedir. Son on yılda seramik üretimi düşüş içinde olup, tekstil ve hazır giyim, ayakkabı ve deri sektörlerinde Asya ülkelerinden gerçekleştirilen ithalat sebebiyle yoğun rekabet yaşanmaktadır.

10,5 milyon hektarlık doğal ormana sahip olan Şili'de, son yıllarda gelişen sektörlerden biri de selüloz endüstrisidir. Şili'nin selüloz üretimi yıllık 4,8 milyon ton (dünya selüloz üretiminin % 10'u) düzeyindedir. Celco, Şili'nin en büyük selüloz üretim fabrikasıdır.

1999 yılında Puanta Arenas yakınlarında açılan metanol üretim tesisi Cabo Negro, dünyanın en büyük metanol kompleksi olup, dünya üretiminin % 20'sini gerçekleştirmektedir.

Madencilik

Şili ekonomisinin temelini ve ihracatın en büyük kısmını oluşturan madencilik sektöründe bakır en önemli madendir. Dünya bakır rezervlerinin üçte birine sahip olan Şili, 2010 yılı itibarıyla %33,4 pay ile dünyanın en büyük bakır üreticisidir. Çin (%7,7) ve Peru (%7,4) ise bu sıralamada Şili'nin ardından gelmektedir. Tüm dünyada imalat sanayinde yaygın olarak kullanılan bir hammadde olan katot ve konsantre bakır, bu grupta en fazla ihraç edilen ürünlerdir. Asya ve Batı Avrupa ülkeleri en fazla bakır ihracatının yapıldığı ülke gruplarıdır. Bakır rezervleri ülkenin kuzeyinde yer aldığından, Şubat 2010'da meydana gelen deprem bakır üretimi üzerinde çok büyük düşüslere yol açmamıştır.

Şili'de bakırın yanı sıra altın, gümüş, manganez, çinko, kurşun, kireç taşı, sodyum nitrat, iyot, lityum, potasyum klorit, potasyum sülfat ve borik asit de üretilmektedir. Liberal yabancı yatırım mevzuatı ve mülkiyet haklarının korunması sayesinde 1990'lı yıllarda sektöre yönelik yabancı yatırımlar artmıştır.

Mevcut petrol kuyularının yetersiz hale gelmesi ve yeni rezervlerin keşfi çalışmalarının yapılamaması nedeniyle Şili'de petrol üretimi son yirmi yıldır azalma eğilimindedir. Halihazırda ülkedeki 3 rafinerinin modernizasyonuna yönelik olarak son yıllarda yaklaşık 300 Milyon Dolar değerinde yatırım yapılmıştır.

Petrol ve Doğal Gaz Verileri

Petrol	
Petrol üretimi (varil/gün)	10.640(2010 tahmini)
Petrol tüketimi (varil/gün)	302.700 (2010 tahmini)
Petrol ihracatı (varil/gün)	52.390 (2009 tahmini)
Petrol ithalatı (varil/gün)	305.100 (2009 tahmini)
Petrol rezervi, kanıtlanmış (milyon varil)	150 (1 Ocak 2010 tahmini)
Doğal Gaz	
Doğal gaz üretimi (milyar m ³)	1,35(2009 tahmini)
Doğal gaz tüketimi (milyar m ³)	2,84 (2009 tahmini)
Doğal gaz ihracatı (milyar m ³)	0 (2009)
Doğal gaz ithalatı (milyon m ³)	1,49 (2009 tahmini)
Doğal gaz rezervi, kanıtlanmış (milyar m ³)	97,97 (1 Ocak 2011 tahmini)

Kaynak:IGEME

Müteahhitlik Hizmetleri

Şili kamu kurumları her türlü mal ve hizmet alımlarını bir tür kamu ihale kurumu ya da devlet malzeme ofisi niteliğindeki Chile Compras adlı kuruluşun organizasyonu altında gerçekleştirmektedir. Chile Compras tarafından yönetilen web tabanlı sistemde her türlü mal ve hizmete yönelik tedarikçilerin ürün tip, spesifikasyon ve fiyat bilgileri yer almakta olup, kurumlar tüm alımlarını sistemde kayıtlı bu tedarikçilerden yapmak zorundadır. Sistemin iki istisnası askeri alımlar ile büyük müteahhitlik hizmetleridir.

Büyük müteahhitlik hizmetlerinin bütününe yakını İmar Bakanlığı (Ministerio de Obras Publicas) bünyesindeki İmtiyazlar İdaresi (Coordinacion de Concesiones de Obras Publicas) tarafından ve imtiyaz sözleşmeleri kapsamında yürütülmektedir.

Şili'de kamu inşaat işlerinin imtiyaz sözleşmeleri yoluyla yapılmasına 1992 yılında başlanmıştır. Sistem kamunun inşaat ihtiyaçlarının müteahhit firma tecrübelerinden yararlanılarak ve daha az bütçesel kaynak kullanılarak karşılanmasını amaçlamaktadır. Uygulama yıllar içinde öylesine gelişmiştir ki, sadece geleneksel imtiyaz

sözleşmelerinden olan yollar, limanlar, havaalanları değil, okullar, hastaneler, hatta cezaevleri bile kapsama alınmıştır.

İnşaat

İnşaat sektörü 1990–1997 yılları arasında hızlı bir gelişme kaydetmiş, 1997 yılında GSYİH'nin % 5,3'ü bu sektörden sağlanmıştır. 1998 yılında yaşanan ekonomik kriz sürecinde kamu harcamalarında kesintiye gidilmesi sektörde daralma yaşanmasına sebep olsa da, 2005 yılından itibaren sektör eski gücüne ve canlılığına kavuşmuştur.

Şili'de inşaat sektöründe rekabet yoğun olup, yaklaşık 400.000 kişi bu alanda istihdam edilmektedir. Modern teknolojinin kullanımı yaygındır. Konut sektörüne yönelik finansman olanakları da oldukça geniştir. 2005–2007 yıllarında yüksek talebin de etkisiyle inşaat sektöründe önemli atılımlar gerçekleştirilmiştir.

Şili'de kısa vadede depremin yarattığı etkilerin giderilmesine yönelik uygulanacak olan yeniden yapılanma programının ülkemiz müteahhitlik ve inşaat malzemeleri sektörüne önemli fırsatlar sunacağına inanılmaktadır. Nitekim ulaştırma altyapısında meydana gelen hasarın 1,2 Milyar Dolar'a yakın olduğu tahmin edilmektedir. Konutların yanı sıra hastaneler, okullar, köprüler, otoyollar ve limanlar da zarar görmüş durumdadır.

Şili'de 2010-2014 yıllarını kapsayan Yeniden Yapılandırma Planı ile ulaştırma, elektrik, su ve kanalizasyon altyapısı, hastane, kamu binaları, hapisane, telekomünikasyon alanlarında toplam 8 milyar Dolar değerinde yatırım öngörülmekte olup; 3,73 milyar Dolar değerinde muhtemel ek projeler de değerlendirme aşamasındadır. Santiago'daki Americo Vespucio çevre yolu, Valparaiso bölgesindeki Marga Marga Nehri dönüşüm projesi, Concepcion'daki Inter-Port lojistik karayolu bağlantısı, Antofagasta'daki Cerro Moreno Havaalanı'nın genişletilmesi bu projelerden bazılarıdır. ABD, Kanada, Avrupa ülkeleri, Avustralya, Hindistan ve Kolombiya, Panama ve Uruguay gibi Latin Amerika ülkeleri bu alanda yatırım yapan başlıca ülkelerdir.

Türkiye ile Şili arasında imzalanan ve 1 Mart 2011 itibarıyla yürürlüğe giren Serbest Ticaret Anlaşması kapsamında Türk menşeli inşaat malzemelerinin bazıları için gümrük vergilerinin Anlaşma yürürlüğe girdiği tarihte sıfırlanıp, diğerlerinin de 4 yıllık indirim takvimine alınması nedeniyle inşaat malzemeleri için Şili pazarında önemli fırsatlar mevcuttur.

Turizm

Çöl manzaralarından okyanus kıyılarına kadar değişen bir doğa zenginliğine sahip olan Şili, büyük bir turizm potansiyeline sahiptir. Özellikle ülkenin güneyindeki el değmemiş bölgeler turistleri cezbetmektedir. Ulusal Turizm Kurulu'sunun verilerine göre 2009 yılının ilk yarısında ülkeyi ziyaret eden turistlerin sayısı % 4 artarak 1,5 milyona yaklaşmıştır. Güney Amerikalı ziyaretçilerin sayısı önceki yıla kıyasla % 13 oranında artmış, bölge ülkeleri içinde özellikle Arjantin (% 25), Uruguay (% 12,2), Peru (% 7,7), Ekvator (% 3,5) ve Kolombiyalı (% 2,0) turistlerin sayısı yükselmiştir. Fransız turistlerin sayısı % 3 oranında artarken, ABD'li ve Avrupalı turistlerin sayısı sırayla % 17 ve % 10 azalmıştır. Ülkede 2010 yılı Şubat ayında meydana gelen depremten turizm sektörü de olumsuz etkilenmiş, rezervasyonların iptal edilmesi nedeniyle kısa dönemli kayıplar

yaşanmıştır. Ulusal Turizm Kuruluşu'nun (SERNATUR) verilerine göre 2011 yılında ülkeyi ziyaret eden turistlerin sayısı 3,1 milyon olup, turistlerin büyük çoğunluğunu Güney Amerika, ABD ve Avrupa vatandaşları oluşturmaktadır.

Ulaştırma ve Telekomünikasyon Altyapısı

Şili'de 2010 yılı itibarıyla 366 adet havaalanı bulunmakta olup, toplam havaalanı sayısı bakımından Şili dünyada 22. sırada yer almaktadır. Ülkenin en büyük uluslararası havaalanı, Santiago Uluslararası Havaalanı'dır ([www.aeropuertოსantiago.cl/english](http://www.aeropuertোসantiago.cl/english)). Yurt içi havayolu taşımacılığı da oldukça gelişmiş düzeyde olup, Santiago ve diğer kentler arasında seferler düzenlenmektedir. Demir yolu taşımacılığı ise daha az gelişmiş olmasına rağmen, Santiago ve Chillan arasında iyi işleyen bir merkezi demir yolu hattı bulunmaktadır. (www.efe.cl). Ülkenin başlıca limanları ise Coronel, Huasco, Lirquen, Puerto Ventanas, San Antonio, San Vicente, Valparaiso limanlarıdır.

Ülkedeki sabit hat abonelerinin sayısı 2009 yılı itibarıyla 3,6 milyon, mobil telefon kullanıcılarının sayısı ise 16,5 milyon civarındadır. Şili'de internet kullanım oranı yüksek olup, internet kullanıcılarının sayısı 7 milyon, internet abonelerinin sayısı ise 2010 yılı

Elektrik Kullanım İstatistikleri (Milyar kws)	
Elektrik üretimi	60,6 (2007 tahmini)
Elektrik tüketimi	57,3 (2007 tahmini)
Elektrik ihracatı	0 (2008 tahmini)
Elektrik ithalatı	1,6 (2007 tahmini)

itibarıyla 1,9 milyondur.

Enerji

2004 yılında Arjantin'in Şili'ye doğal gaz ihracatını kısıtlaması sonucunda enerji politikalarını gözden geçiren Şili'de özellikle madencilik ve imalat sektörlerinde artan elektrik kullanımı, daha fazla sayıda enerji üretim tesisi kurulmasını gerektirmektedir. Özel sektör tarafından işletilen elektrik üretim ve dağıtımının düzenleme, planlama ve gözetimi devlet tarafından yapılmaktadır. Şili'nin orta ve güney bölgelerinde bulunan oldukça su kaynakları, hidroelektrik projeleri için büyük potansiyel barındırmaktadır. Jeotermal, rüzgar ve güneş enerjilerinde de Şili büyük fırsatlar sunmaktadır. Jeotermal enerji kaynakları, And Dağları'nda 4.000 metre yükseklikte bulunmaktadır.

Kaynak: CIA The World Fact Book

Bankacılık

Bankacılık sektöründe, 13'ü yerli, 12'si yabancı olmak üzere toplam 25 banka faaliyette bulunmakta olup, yerli bankalar toplam banka varlıklarının % 60'ını oluşturmaktadır. Şili, Latin Amerika ülkeleri içerisinde en gelişmiş bankacılık sistemine sahiptir. Ülkenin en büyük bankaları Banco Santander, Banco de Chile, Banco Estado, Banco de

Credito e Inversiones ve BBVA-Chile'dir. 1925 yılında kurulan Şili Merkez Bankası (Banco Central de Chile, www.bcentral.cl) özerkliğe sahiptir. Santiago Menkul Kıymetler Borsası'nın (Bolsa de Comercio Santiago, www.bolsadesantiago.com) temelleri ise 1840 yılına dayanmaktadır.

Dış Ticaret

Şili'nin İhracatında Başlıca Ürünler (1000 Dolar)				
GTİP	Ürün Adı	2010	2011	Değişim (%)
	Tüm Ürünler	70.631.511	80.765.446	14,3
	İlk 40 Ürün Toplamı	61.223.660	69.073.041	12,8
7403	Aritilmiş Bakır, İşlenmemiş Bakır Alaşımları	24.108.750	26.408.392	9,5
2603	Bakır Cevherleri ve Konsantreleri	13.745.073	14.461.535	5,2
7402	Rafine Edilmemiş Bakır; Elektrolitik Rafine İçin Bakır Anotları	2.403.220	3.204.017	33,3
4703	Sodalı ve Sülfatlı Odun Hamuru	2.422.780	2.895.039	19,5
2204	Taze Üzüm Şarabı (Kuvvetlendirilmiş Şaraplar Dahil) Üzüm Şırası	1.547.280	1.696.015	9,6
2601	Demir Cevherleri ve Konsantreleri	1.110.397	1.618.428	45,8
2613	Molibden Cevherleri ve Konsantreleri	1.228.856	1.486.367	21
304	Balık Filetoları ve Diğer Balık Etleri (Taze/Soğutulmuş/Dondurulmuş)	1.007.336	1.446.774	43,6
303	Balıklar (Dondurulmuş)	1.029.162	1.437.925	39,7
806	Üzümler (Taze/Kurutulmuş)	1.486.653	1.221.628	-17,8
7108	Altın (Ham, Yarı İşlenmiş, Pudra Halinde)	1.018.981	1.173.381	15,2
7106	Gümüş (Ham/Yarı İşlenmiş, Pudra Halinde)	368.637	927.443	151,6
808	Elma, Armut ve Ayva (Taze)	757.967	690.121	-9
4407	Uzunlamasına Kesilmiş, Biçilmiş Ağaç; Kalın >=6 mm	548.686	677.247	23,4
2801	Flor, Klor, Brom ve İyot	408.326	659.532	61,5
7404	Bakır Hurda ve Döküntüleri	880.997	622.567	-29,3
7408	Bakır Teller	463.708	537.670	16
2301	Et, Sakatat, Deniz Hayvanı vs. (Yemeye Uygun Olmayan) Unu, Pelleti, Kıkırdakları	537.699	482.289	-10,3
810	Diğer Meyveler (Taze)	521.388	473.563	-9,2
7202	Ferro Alyajlar	306.569	436.773	42,5
809	Kayısı, Kiraz, Şeftali, Erik ve Cakal Eriği (Taze)	550.093	423.019	-23,1
4412	Kontrplaklar, Kaplama Panolar, Benzeri Kaplama Ağaçlar	332.640	415.038	24,8
4401	Yakmaya Mahsus Ağaçlar; Yonga, Talaş, Döküntü, Kırıntı vb	339.007	406.877	20
203	Domuz Eti	322.953	403.499	24,9
3104	Potaşlı Mineral/Kimyasal Gübreler	356.411	402.491	12,9
2710	Petrol Yağları ve Bitümenli Minerallerden Elde Edilen Yağlar	251.744	364.884	44,9
2834	Nitritler; Nitratlar	286.905	361.809	26,1
2620	Metalleri/Metal Bileşiklerini İçeren Küller ve Kalıntılar	190.978	346.693	81,5

4810	Bir/İki Yüzü Kaolin, İnorganik Madde Sıvanmış Kağıtlar	301.047	341.693	13,5
811	Meyveler ve Sert Çekirdekli Meyveler (Dondurulmuş)	228.645	319.008	39,5
1605	Hazırlanmış/Konserve Edilmiş Kabuklu Hayvanlar, Yumuşakçalar	211.895	317.354	49,8
2106	Tarifenin Başka Yerinde Yer Almayan Gıda Müstahzarları	270.574	311.295	15
4411	Lif Levha, Orta Yoğunlukta	276.096	310.198	12,4
4011	Kauçuktan Yeni Dış Lastikler	223.461	309.881	38,7
302	Balık (Taze/Soğutulmuş)	269.950	300.491	11,3
802	Diğer Kabuklu Meyveler (Taze/Kurutulmuş) (Kabuğu Çıkarılmış/Soyulmuş)	206.270	271.089	31,4
207	Kümes Hayvanlarının Etleri ve Yenilen Sakatları	208.397	246.858	18,5
2009	Meyve Ve Sebze Suları (Fermente Edilmemiş, Alkol Katılmamış)	157.873	229.689	45,5
307	Yumuşakçalar (Canlı/Taze/Soğutulmuş/ Dondurulmuş/ Kurutulmuş/Tuzlanmış vs)	123.636	219.285	77,4
2905	Asiklik Alkoller vb. Halojenlenmiş, Sülfolanmış, Nitrolanmış/Nitrozalanmış Türevleri	212.620	215.184	1,2

Şili'nin İthalatında Başlıca Ürünler (1000 Dolar)				
GTİP	Ürün Adı	2010	2011	Değişim (%)
	Tüm Ürünler	56.220.808	66.207.228	17,8
	İlk 40 Ürün Toplamı	31.087.323	38.474.872	23,8
2709	Ham Petrol	4.340.796	6.502.529	49,8
2710	Petrol Yağları Ve Bitümenli Minerallerden Elde Edilen Yağlar	4.670.175	5.731.503	22,7
8703	Otomobil, Steysin Vagonlar	3.131.973	3.264.749	4,2
8704	Eşya Taşımaya Mahsus Motorlu Taşıtlar	2.183.718	2.517.496	15,3
2711	Petrol Gazları Ve Diğer Gazlı Hidrokarbonlar	1.724.429	2.378.037	37,9
8517	Telli Telefon-Telgraf İçin Elektrikli Cihazlar	1.531.967	1.848.141	20,6
8429	Dozerler, Greyder, Skreyper, Ekskavatör, Küreyici, Yükleyici Vb.	891.607	1.136.251	27,4
8471	Otomatik Bilgi İşlem Makineleri, Üniteleri	1.084.341	1.121.479	3,4
2701	Taşkömürü; Taşkömüründen Elde Edilen Briketler, Topak Vb. Katı Yakıtlar	713.709	1.096.775	53,7
201	Sığır Eti (Taze/Soğutulmuş)	688.175	759.518	10,4
8528	Televizyon Alıcıları, Video Monitörleri Ve Projektörler	872.270	709.372	-18,7
2613	Molibden Cevherleri Ve Konsantreleri	404.520	681.730	68,5
2603	Bakır Cevherleri Ve Konsantreleri	399.388	661.679	65,7
4011	Kauçuktan Yeni Dış Lastikler	591.896	635.808	7,4
3004	Tedavide/Korunmada Kullanılmak Üzere Hazırlanan İlaçlar (Dozlandırılmış)	508.255	586.757	15,4
8701	Traktörler	385.268	579.423	50,4
3901	Etilen Polimerleri (İlk Şekillerde)	472.828	537.133	13,6
8708	Kara Taşıtları İçin Aksam, Parçaları	440.535	471.794	7,1
8431	Ağır İş Makine Ve Cihazlarının Aksamı, Parçaları	447.345	453.616	1,4

8702	Toplu Halde Yolcu Taşımağa Mahsus Motorlu Taşıtlar	488.346	449.718	-7,9
8443	Matbaacılığa Mahsus Baskı Makineleri, Yardımcı Makineler	316.359	381.142	20,5
2807	Sülfürik Asit; Oleum	226.964	376.666	66
1701	Kamış/Pancar Şekeri Ve Kimyaca Saf Sakkaroz (Katı Halde)	263.271	375.534	42,6
1517	Margarin	278.120	372.407	33,9
2309	Hayvan Gıdası Olarak Kullanılan Müstahzarlar	317.129	367.714	16
6403	Ayakkabı; Yüzü Deri, Tabanı Kauçuk, Plastik, Tabii, Suni Vb Kösele	277.131	357.767	29,1
8413	Sıvılar İçin Pompalar, Sıvı Elevatörleri	275.308	343.725	24,9
8481	Muslukçu, Borucu Eşyası-Basınç Düşürücü, Termostatik Valf Dahil	291.858	330.996	13,4
8421	Santrifüjle Çalışan Kurutma, Filtre, Aritma Cihazları	246.613	321.227	30,3
8544	İzole Edilmiş Tel, Kablo; Diğer İzole Edilmiş Elektrik İletkenleri; Fiber Optik K	228.437	304.413	33,3
7210	Demir/Çelik Yassı Mamul, Kaplı, Sıvanmış (600 mm'den Geniş)	336.615	303.153	-9,9
8483	Transmisyon Milleri, Kranklar, Yatak Kovanları, Dişliler, Çarklar	247.905	300.284	21,1
9018	Tıp, Cerrahi, Dişçilik, Veterinerlik Alet Ve Cihazları	227.103	295.778	30,2
3102	Azotlu Mineral/Kimyasal Gübreler	205.416	294.214	43,2
8479	Kendine Özgü Fonksiyonlu Makine Ve Cihazlar	191.634	283.534	48
8502	Elektrojen Grupları, Rotatif Elektrik Konvertisörleri	121.747	278.785	129
8474	Toprak, Taş, Metal Cevheri Vb. Ayıklama, Eleme Vb. İçin Makineler	237.416	276.242	16,4
6402	Ayakkabı; Dış Tabanı, Yüzü Kauçuk Ve Plastik Diğer	242.180	274.571	13,4
7208	Demir/Çelik Sıcak Hadde Yassı Mamulleri-Genişlik 600mm. Fazla	351.257	259.088	-26,2
6109	Tişört, Fanila, Diğer İç Giyim Eşyası (Örme)	233.319	254.124	8

Kaynak: ITC Trademap.

Şili'nin Dış Ticaret Partnerleri

Şili'nin İhracatında Başlıca Ülkeler (1000 Dolar)			
Ülke	2010	2011	Değişim (%)
Tüm Ülkeler	70.631.511	80.765.446	14,3
İlk 20 Ülke Toplamı	62.180.657	70.819.984	13,9
Çin	17.355.433	18.350.673	5,7
Japonya	7.592.963	9.185.634	21
ABD	7.044.005	8.829.909	25,4
Brezilya	4.296.766	4.481.578	4,3
Güney Kore	4.086.339	4.453.418	9
Hollanda	2.560.450	3.706.398	44,8

İtalya	2.459.719	2.751.433	11,9
Tayvan	2.090.230	2.121.558	1,5
Hindistan	1.754.092	1.964.988	12
Meksika	1.844.250	1.950.308	5,8
Peru	1.636.948	1.786.731	9,2
İspanya	1.293.601	1.715.864	32,6
Kanada	1.391.382	1.484.947	6,7
Fransa	1.204.418	1.448.042	20,2
Belçika	1.657.772	1.432.545	-13,6
Arjantin	993.840	1.309.012	31,7
Almanya	893.108	1.212.362	35,7
Kolombiya	736.506	974.118	32,3
Avustralya	786.347	886.983	12,8
İsviçre	502.488	773.483	53,9
Şili'nin İthalatında Başlıca Ülkeler (1000 Dolar)			
Ülke	2010	2011	Değişim (%)
Tüm Ülkeler	56.220.808	66.207.228	17,8
İlk 20 Ülke Toplamı	50.190.291	58.951.113	17,5
ABD	9.852.265	13.946.950	41,6
Çin	9.889.079	10.681.141	8
Brezilya	4.659.875	6.182.407	32,7
Arjantin	4.695.949	4.717.031	0,4
Almanya	2.006.385	2.606.195	29,9
Güney Kore	3.481.905	2.566.295	-26,3
Meksika	2.115.871	2.416.810	14,2
Japonya	3.376.196	2.409.990	-28,6
Kolombiya	1.557.197	2.184.370	40,3
Peru	1.374.780	2.017.884	46,8
Birleşik Krallık	979.814	1.343.896	37,2
Ekvator	799.620	1.299.477	62,5
İtalya	933.564	1.128.249	20,9
İspanya	975.861	1.049.746	7,6
Fransa	821.988	1.042.605	26,8
Kanada	724.628	875.299	20,8
Trinidad ve Tobago	306.619	656.161	114
Tayland	585.038	618.406	5,7
Gine	429.049	606.256	41,3
Paraguay	624.608	601.945	-3

Kaynak: ITC Trademap

ÜLKELERE GÖRE ŞİLİ DIŞ TİCARETİ, 2010 (milyon dolar)						
ÜLKE	1.ÇEYREK	2.ÇEYREK	3.ÇEYREK	4.ÇEYREK	TOTAL	2009/10 %DEĞİŞİMİ
İHRACAT						
Amerika	4.857,20	4.851,00	4.763,40	5.206,30	19.678,00	22
Latin Amerika Entegrasyon Birliği	2.179,70	2.596,40	2.863,50	3.010,70	10.650,30	29,6
Güney Amerika Ortak Pazarı	1.146,10	1.334,90	1.404,70	1.640,10	5.525,80	51,1
Arjantin	202,8	239,7	252,9	291,1	986,5	37,1
Brezilya	897,2	1.034,90	1.086,00	1.273,60	4.291,60	57,5
NAFTA Ülkeleri	2.939,30	2.582,60	2.259,70	2.455,90	10.237,50	17,5
ABD	2.102,50	1.721,70	1.476,10	1.702,10	7.002,30	15,5
Asya	7.649,60	7.617,40	9.465,50	10.074,40	34.806,90	41,9
Çin	4.047,20	3.737,20	4.378,80	5.192,20	17.355,40	39
Japonya	1.471,60	1.687,60	2.366,00	2.067,70	7.593,00	53,6
Avrupa	3.073,20	3.155,30	3.454,60	3.757,90	13.441,00	27,4
Avrupa Birliği Ülkeleri	2.812,90	2.828,20	3.137,90	3.424,90	12.203,90	26,5
Toplam	16.420,40	16.352,30	18.478,70	19.777,00	71.028,40	32,2
İTHALAT						
Amerika	5.699,50	6.681,90	6.888,50	7.308,20	26.578,10	28,9
Latin Amerika Entegrasyon Birliği	3.373,70	3.886,50	4.131,10	4.622,60	16.013,90	29,2
Güney Amerika Ortak Pazarı	2.097,60	2.570,90	2.561,10	2.823,90	10.053,50	25,9
Arjantin	1.168,90	1.200,10	1.090,10	1.213,10	4.672,20	1,3
Brezilya	769,5	1.204,30	1.292,80	1.365,60	4.632,20	62,2
NAFTA Ülkeleri	2.520,50	3.169,70	3.287,10	3.102,80	12.080,10	31,9
ABD	2.021,10	2.355,40	2.533,00	2.425,00	9.334,50	28,7
Asya	3.410,60	4.026,60	4.709,50	4.585,00	16.731,60	65,5
Çin	1.614,10	1.675,90	2.600,40	2.405,40	8.295,80	61,5
Japonya	609,1	759,6	714,2	826	2.908,80	116,1
Avrupa	1.889,40	1.817,10	1.969,90	2.277,10	7.953,40	13,1
Avrupa Birliği Ülkeleri	1.806,80	1.728,30	1.816,60	2.168,30	7.519,90	13,4
Toplam	12.409,80	14.222,90	15.890,10	16.432,90	58.955,70	39

Kaynak: Şili Merkez Bankası

Şili 'de Yabancı Yatırımlar

Doğrudan Yabancı Yatırımların Görünümü

Ekonomik ve siyasi istikrar ile rekabet ortamının sağlanması ve yatırım ortamına ilişkin stratejilerin hayata geçirilmesiyle dinamik bir pazar haline gelen Şili, Economist Intelligence Unit'in yayınladığı Business Environment Rankings (İş Ortamı Sıralaması) raporunda Yatırım için en cazip 20. ülke olarak yer almıştır.

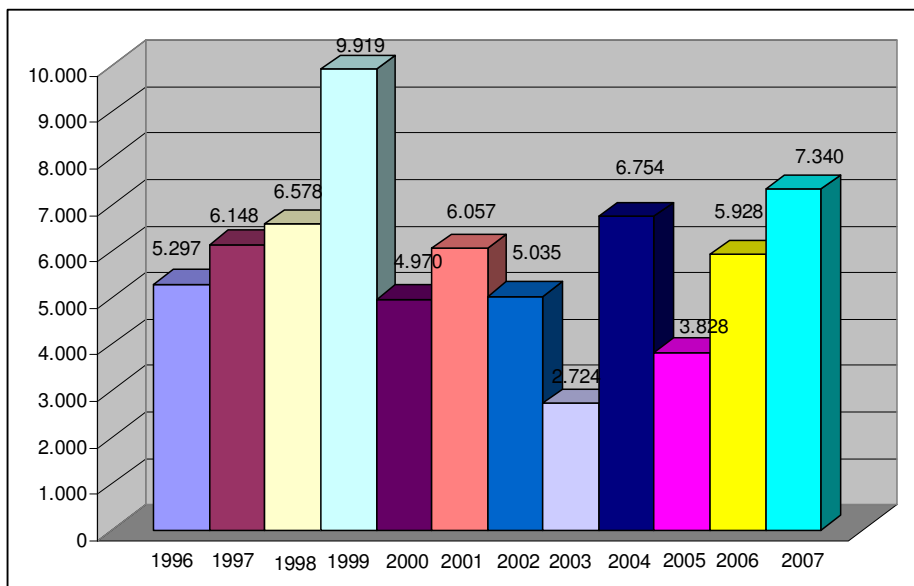
2008 yılında Şili'ye Doğrudan Yabancı Yatırım girişi % 64 artışla 12,2 Milyar Dolar'a ulaşmıştır. Bunun 5,2 Milyar Dolar'ı 600 Sayılı Yabancı Yatırım Yasası (DL600) çerçevesinde; 6,9 Milyar Dolar'ı ise Merkez Bankası'nın Döviz Kuruna İlişkin Düzenlemeleri (BölümXIV ve BölümXIX) kapsamında ülkeye girmiştir.

2009 yılında ise küresel krize rağmen ülkeye 11,2 Milyar Dolar değerinde DYY girmiş; bunun 6,1 Milyar Dolar'ı Merkez Bankası-BölümXIV, 5,1 Milyar Dolar'ı ise DL600 kapsamında gerçekleştirmiştir. Hizmetler sektörü DL600 kapsamındaki DYY'nin % 60,5'ini oluştururken; madencilik sektörünün payı % 19,9; imalat sanayinin payı % 9; elektrik doğal gaz ve su sektörünün payı ise % 6 olarak kaydedilmiştir. Hizmetler sektörü kapsamındaki yatırımların önemli bir kısmı, D&S süpermarket zincirinin Amerikan perakende zinciri Walmart ile birleşmesinden kaynaklanmıştır. Diğer önemli projeler ise Esperanza madeni arama çalışmalarının Los Pelambres ve Japon Marubeni tarafından ortaklaşa yürütülmesi, ve Norveç kökenli DnB Bankası tarafından balıkçılık, gemi inşa ve yenilenebilir enerji projelerine verilen kredilerle gerçekleştirilen yatırımlardır.

1974–2009 yılları arasında DL600 kapsamındaki yatırımların % 26,4'ü ABD, % 19,3'ü İspanya, % 17,4'ü Kanada, % 8,7'si Birleşik Krallık, % 4,7'si Avustralya ve % 3,7'si Japonya kaynaklıdır. Bu süreçte AB ülkelerinin payı % 37,8, OECD ülkelerinin payı % 94,5 olarak gerçekleşmiştir.

1974–2009 yılları arasında DL600 kapsamındaki toplam 48 Milyar Dolar değerindeki net kümülatif doğrudan yabancı yatırımların % 26,7'si hizmetler, % 25,7'si madencilik, % 20,7'si elektrik doğal gaz ve su, % 11,9'u ulaştırma ve iletişim hizmetleri, % 10,9'u ise imalat sanayi sektörlerinden oluşmaktadır. Hizmetler sektörü içinde ise perakendecilik (% 32,7), bankacılık (% 17), yatırım şirketleri (% 16,2) ve sigortacılık (% 13,8) sektörleri öne çıkmıştır. ABD (% 26,7), İspanya (% 20), Kanada (% 16,5) ve Birleşik Krallık (% 6,2) net kümülatif doğrudan yabancı yatırımlar açısından da öne çıkan ülkeler olmuştur. Aynı dönemde yatırımların % 43,2'si Şili'nin birden fazla bölgesine, % 23,3'ü Santiago, % 12,4'ü Antofagasta, % 6,5'i Atacama ve % 3,2'si Arica ve Parinacota bölgelerine yönelmiştir.

Doğrudan Yabancı Yatırımın Yıllara Göre Dağılımı



Kaynak: Şili Merkez Bankası

Serbest Bölgeler

Şili'de biri kuzey limanındaki Iquique (Bölge I) ve diğeri bir güney şehri olan Punta Arenas (Bölge XII) olmak üzere iki adet serbest bölge bulunmaktadır. Bu bölgelerde kurulu olan şirketler kurumlar vergisinden, KDV ve gümrük vergisinden muaf tutulmaktadır. Reeksport edilecek mallar vergiden muaf olmakla beraber, Şili piyasasında satılacak ürünler % 19 oranında KDV'ye ve bölgeden çıkarılırken gümrük vergisine tabidir (yakın bölgelere yapılacak satışlar üzerinden CIF değerinin % 0,8'i oranında daha düşük vergi alınmaktadır). Aynı istisnai hükümler Chacalluta ve Las Americas Sanayi Parkı'nda (Ekim 2007'de oluşturulan Arica ve Parinacota XV Bölgesi içerisinde) faaliyet gösteren şirketlere de uygulanmaktadır. Madencilik, balıkçılık ve finansal hizmetler gibi sektörlerde serbest bölge ayrıcalıkları uygulanmamaktadır. Serbest bölgelerde kurulu yönetim şirketleri gümrük tarifesi, KDV ve diğer ithalat vergileri, Gelir Vergisi Kanunu'ndan gösterilen ilk kategori gelir vergisinden ve serbest bölgedeki faaliyetlerinde kullandıkları mal ve hizmetler üzerinden alınan KDV'den muaftırlar.

Ülkede İş Kurma Mevzuatı

Şili'de şirket kurma ile ilgili işlemler maliyetli olmayıp, yaklaşık 1 ay sürmektedir. Doğrudan maliyet kalemleri avukatlık ücreti için yaklaşık 1500 Dolar ve noter ücreti, ticaret sicil kaydı ve resmi gazetede yayınlama gibi masraflar için de yaklaşık 450 Dolar'dır. Şili'de şirket kurulması için yerel ortaklık şartı bulunmamaktadır.

Şili'de şirket kurmanın ilk adımı, Şili Konsolosluğu'na Şili'de yatırım yapma niyetine ilişkin bir bildirimde bulunmaktır. Bu formda işin niteliği ve yatırım yapılacak sermaye miktarına ilişkin bilgiler bulunmalı, ayrıca Devamlı İkametgah için vize başvurusu yapılmalıdır. Bu vize ile şirketin Şili'de yerleşik olma statüsü resmileşmekte ve ülkede ticari faaliyetlerde bulunulabileceği belirtilmektedir. Şili kanunlarına göre ülkede değişik türlerde şirket kurulması mümkün olup, her bir şirket türü farklı hukuki uygulamalara ve vergiye tabidir. Bu şirket türleri; anonim şirket (sociedad anónima), kolektif şirket (sociedad colectiva), limited şirket (sociedad de responsabilidad limitada), komandit şirket (sociedad en comandita) ve kooperatiflerdir.

Şili'de ortak girişim (joint venture) ve lisans anlaşmaları yapmak için ise; ülkedeki hukuki işlemleri ve vergi yükümlülüklerini takip edecek, kanunlara uygun şekilde kurulmuş olan yerel bir ortak ile çalışmak gerekmektedir. İdari ve ticari konularda ve kar dağıtımını gibi husular, ortaklar arasında yapılacak sözleşmeler ile belirlenecektir.

Şili'de son on yılda gerçekleşen grevlerin sayısı az olup, genellikle madencilik, sağlık, eğitim, ulaşım ve kamu hizmetleri alanlarında greve gidilmektedir. Sendika üyeliğinde gönüllülük esas olup, işgücünün yaklaşık % 13'ü sendikalıdır. İşletmelerde birden fazla sendika bulunmaktadır ve yönetim sendikalarının herhangi biri ile toplu anlaşma için pazarlık yapabilmekte veya işçi grupları ile doğrudan görüşebilmektedir. Sendikalar konfederasyonlar veya ulusal düzeyde işçi merkezleri oluşturabilmekte ve uluslararası işçi federasyonlarına üye olabilmektedirler. Anlaşmalar genelde firma düzeyinde müzakere edilmekte ancak birden fazla firmayı kapsayacak şekilde de pazarlık

yapılabilmektedir. Asgari ücret, çalışma saatleri, fazla mesai, ücretli yıllık izinler ve tatiller kanunla belirlenmektedir. 1 Ocak 2005 tarihinde haftalık maksimum çalışma saati, ücrette bir kayıp olmaksızın 48 saatten 45 saate indirilmiştir.

2007 yılında yürürlüğe giren Yeni Taşeronluk (dışarıdan kaynak kullanımı) Kanunu, Şili makamlarının ve şirketlerin farklı yorumları nedeni ile belirsizliğe yol açmış, özellikle madencilik ve ormancılık sektörlerinde daha iyi çalışma koşulları isteyen işçilerin protestolarına yol açmıştır. Kanun, dışarıdan kaynak kullanımını iki aktivite şeklinde tanımlamaktadır; taşeronluk hizmeti alımı ve dışarıdan işçi kullanımı. Taşeronluk, bir firmanın belirli bir işlemi kalıcı olarak dışardan başka bir firmadan o işlemle ilgili tüm sorumluluğun taşeronu devredilerek ve taşeronun işgücü ile karşılaşması durumudur. Fakat Kanun, firmaların ana ekonomik aktivitesinin dışarıdan sağlanmasına izin vermemekte; dışarıdan “geçici” işçi kullanımını 90 gün (bazı durumlarda 180 gün) ile sınırlandırmaktadır. Kanun, “geçici” işçilerin sayısına da sınırlamalar getirmektedir.

Şili’de firmaların % 50’sinden fazlası üretimlerini taşeronlara yaptırmakta, % 20,7’si ise ana ekonomik aktivitelerini alt yüklenicilere vermektedir. OECD’nin 2009 yılı verilerine göre, Şili’de yoksulluğun ve gelir adaletsizliğinin önüne geçilebilmesi için istihdama ve aktif sosyal politikalara daha fazla yatırım yapması gerekmektedir.

Yatırımlara Sağlanan Teşvikler

Şili Ekonomik Gelişme Ajansı (CORFO), belirli sektörlerde Santiago dışındaki eyaletlerde doğrudan yabancı yatırımları teşvik etmek amacıyla Şili Yatırım Planı’nı uygulamaktadır. Özellikle biyoteknoloji, Ar-Ge, elektronik ve mühendislik alanlarında, madenlerin katma değer artışı sağlanarak ihracatının artırılması için çeşitli teşvikler sunulmaktadır. Plan kapsamında yenilenebilir enerji projelerindeki yatırımlar da teşvik edilmektedir. CORFO, yenilenebilir geleneksel olmayan enerji projelerinin yatırım öncesi fizibilite çalışmalarına eş finansman programları sağlamaktadır.

2001 tarihli Arica Kanunu, Bölge XV içinde yer alan Arica ve Parinacota eyaletlerinde firmalara vergi indirimleri sağlamaktadır. Arica’da, yaklaşık 145.000 Dolar tutarındaki yatırım projelerinde taşınmaz bedelinin % 30’luk kısmı kadar vergi kredisi sağlanmaktadır (turizm projeleri için bu oran % 40’tır). Parinacota’da ise, yaklaşık 72.500 Dolar tutarındaki yatırım projelerinde taşınmaz bedelinin % 40’lık kısmı kadar vergi kredisi sağlanmaktadır. Bu teşvikler 31 Aralık 2011 tarihine kadar uygulanacak olup, 2034’e kadar geri ödenebilecektir.

1999 tarihli Austral Planı çerçevesinde ise Bölge XI (Aysen) ve Bölge XII (Magallanes), ve Bölge X’daki (Los Lagos) Palena eyaleti için vergi kredileri sağlanmaktadır. Ulaşım, enerji, turizm, üretim, tarım, su ürünleri yetiştiriciliği ve Ar-Ge sektörlerindeki yaklaşık 145.000 Dolar tutarındaki yatırım projelerinde taşınmaz bedelinin % 32’si değerinde vergi kredisinden faydalanılabilmektedir. Krediler 2011 sonuna kadar verilecek olup, 2030’a kadar geri ödenebilmektedir. Bölge XII’de (Magallanes) yer alan Tierra del Fuego eyaletinde sağlanan yatırım teşviklerinden ise, en az % 25 oranında yerel işçi ve girdi kullanan madencilik, imalat, ulaşım, balıkçılık ve turizm şirketleri faydalanabilmektedir. “Şili Rekabet Planı” çerçevesinde sağlanan yatırım teşvikleri ise,

halka arz edilen hisse senetleri, bonolar, yatırım fonu ve emeklilik fonu gelirlerinde kurumlar vergisi muafiyetleri içermektedir.

Şili Gelir İdaresi (SII) verilerine göre, 2008 yılında yatırımlar için Arica Kanunu kapsamında sağlanan vergi kredilerinin toplam tutarı 24 Milyon Dolar, Austral Planı kapsamında sağlanan vergi kredilerinin toplam tutarı ise 126 Milyon Dolar olmuştur.

Ülkedeki İhaleler

İhale başvuruları yazılı şekilde ve İspanyolca dilinde yapılmalıdır. Kazanan teklifler kazananın ismi ve kontrat bedelini içerir şekilde yayınlanmaktadır. İhaleler, ihaleden en az 30 gün önce duyurulmaktadır.

Şeffaflığı arttırmak, ihale sürecini güçlendirmek ve ihale masraflarını azaltmak amacı ile Mart 2000'de kurulan Şili Devleti ihale web sitesinden (www.chilecompra.cl) kamu ihalelerinin takibi mümkündür. Bu sitede askeri alımlar da dahil olmak üzere tüm ihaleler yayınlanmaktadır.

Kamu ihalelerine teklif verecek olan yerel ve yabancı şirketlerin Şili Kamu İhale Kurumu'na (Dirección de Aprovechamiento del Estado) kayıt yaptırmaları ve teklif bedelinin % 10'u tutarında bir meblağı teknik şartname ve teslim tarihlerine uyum sağlamak amacıyla yatırımları gerekmektedir. Kamu ihalelerine katılmak isteyen firmaların Şili'deki ihale süreçlerine hakim ve bağlantıları güçlü bir yerel temsilci ile çalışmaları tavsiye edilmektedir.

Şirket Birleşmeleri ve Marka Satınalmalar

Şili Devleti tarafından yerli firmaların yurt dışındaki satın alma ve birleşme operasyonlarına sağlanan bir devlet desteği bulunmamaktadır. Diğer taraftan, Ernst&Young tarafından Mergermarket Verlainne sayanılarak yapılan bir çalışmaya göre, yabancı firmaların Şili'de gerçekleştirdiği satın alma ve birleşme operasyonlarının büyüklüğü 2008 yılında 8,33 milyar Dolar, 2009 yılında ise 6,99 milyar Dolar tutarındadır. Yine bu çalışmada değer olarak satın alma ve birleşme işlemlerinin yarısından fazlasının perakende sektöründe olduğu; altyapı, inşaat, enerji ve madencilik sektörlerinin ise bu alanda öne çıkan diğer sektörler olduğu belirtilmektedir.

Türkiye-Şili Ekonomik İlişkileri

Türkiye ile Şili, birbirinden çok uzak coğrafyalarda yer almasına rağmen, iki ülke halkı arasında özel bir sempati vardır. 1923'te kurulan Türkiye Cumhuriyeti'ni ilk tanıyan Latin Amerika ülkesi Şili olmuştur. Bu davranış Türkiye'de, Şili ulusunun milli bağımsızlığa ve ülkeler arasındaki dostluğa verdiği değer somut bir ifadesi olarak kabul edilmiş ve her iki ülke arasında 1926 yılında imzalanan Dostluk Anlaşması ile ikili ilişkilerin sağlam temelleri oluşturulmuştur. İki ülke arasındaki ticari ilişkiler ise 1970'li yıllarda başlamıştır. 1983 yılından itibaren bakır ürünlerinde, 1984 yılından itibaren çam tomruğunda ve 1988 yılından itibaren balık ununda Şili, Türkiye'nin ithalatında önemli bir pay almıştır. Türkiye ile Şili arasındaki ticaret yıllar itibarıyla incelendiğinde, Türkiye aleyhindeki dış ticaret açığı dikkat çekmektedir. 2007 yılında yaklaşık 42 milyon Dolar'a ulaşan Şili'ye yönelik ihracatımız 2008 yılında bu ülkeye demir-çelik çubuk

İhracatımızdaki yaklaşık 95 milyon Dolarlık artışın etkisiyle 150 milyon Dolar'ı aşmıştır. Dış ticaret açığı ise aynı dönemde %65 azalmıştır. 2009 yılında kriz nedeniyle yeniden eski seviyelere dönen ihracatımızın 2010 yılında %117 artış kaydettiği; bu ülkeden gerçekleştirilen ithalatın ise %56 oranında arttığı görülmektedir.

Türkiye-Şili Dış Ticareti (1000 \$)

Yıl	İhracat	İthalat	Denge	Hacim
2000	16,3	92,2	-75,9	108,5
2001	19,9	73,4	-53,5	93,3
2002	19,7	79,2	-59,4	99
2003	15,5	160,4	-144,9	176
2004	24,5	176,4	-151,9	200,9
2005	24,9	326,1	-301,2	351,1
2006	34,7	441,9	-407,1	476,7
2007	41,8	533,9	-492,1	575,8
2008	150,2	324,1	-173,8	474,3
2009	37,4	200,4	-163	237,8
2010	81,2	311,7	-230,5	392,9
2011	130,6	474,2	-343,6	604,8

Kaynak: ITC Trademap

Şili'ye 2011 yılı ihracatımızın dörtte birini oluşturan demir-çelik grubunda ağırlıklı olarak demir/çelik çubuk ve profil ihracatının yapıldığı göze çarpmaktadır. 2009 yılına kıyasla 5 kat, 2010 yılına kıyasla ise %75 artan demir/çelik ihracatımızdaki bu artışta, 2010 yılı başında ülkede meydana gelen depremin ve iki ülke arasında 1 Mart 2011 tarihinde yürürlüğe giren Serbest Ticaret Anlaşması'nın etkisi büyüktür.

Şili'ye 2011 yılında ihraç edilen diğer başlıca ürün grupları ise otomobil ve steysin vagonlar, traktör, yer kaplamaları, elektrik transformatörleri, kara taşıtları aksamı, krom oksitleri, demir-çelik radyatör, izole tel-kablo, petrol mumu, yük taşıtları, tütün, kauçuk lastik, takım tezgahları, kuru maya, elektrik akümülatörleri, buzdolabı, plastik çubuk ve borulardır. Aynı dönemde ülkemizden Şili'ye ihraç edilen ve toplam ihracatımızın %4,4'ünü oluşturan başlıca tarım ve gıda ürünleri ise (tütün ve maya hariç) şekerli ve çikolatalı mamuller, kimyon ve anason tohumu, kuru kayısı, baharat, meyve suyu, turşu, hazır çırba, haşhaş tohumu ve biradır. .

Türkiye'nin Şili'den 2011 yılında gerçekleştirdiği ithalatın %81'ini rafine bakır oluşturmaktadır. Geri kalan ithalatımız ise büyük ölçüde inorganik kimyasallar, kabuklu ceviz, kontrplak, sebze tohumları, odun hamuru, karbonat, elma, ham deri, kivi, zirai ilaçlar, demir/çelikten inşaat aksamı, plastik levha, terayağı, muhtelif kimyasal maddeler ve ferro alyajlar gibi ürünlerden oluşmaktadır. Tarım ve gıda ürünleri, bu ülkeden gerçekleştirilen ithalatın %7,6'sını kapsamaktadır.

Ürünlere Göre Türkiye-Şili Dış Ticaret Verileri

Türkiye'nin Şili'ye İhracatında Başlıca Ürünler (1000 Dolar)				
GTİP	Ürün Adı	2009	2010	2011
	Tüm Ürünler	37.434	81.214	130.618
	Liste Toplamı (İlk 40 Ürün)	25.549	57.769	107.519
7214	Demir/Çelik Çubuklar (Sıcak Haddeli, Dövülmüş, Burulmuş, Çekilmiş)	3.516	13.430	23.351
8703	Otomobil, Steysin Vagonlar	833	5.735	16.030
8701	Traktörler	3.113	3.862	10.297
7216	Demir/Alaşimsız Çelikten Profil	2.381	4.787	6.666
5702	Dokunmuş Halılar, Yer Kaplamaları (Kilim, Sumak, Karaman vb)	1.469	3.376	5.271
8504	Elektrik Transformatörleri, Statik Konvertisörler, Endüktörler	236	809	4.912
8708	Kara Taşıtları İçin Aksam, Parçaları	1.746	3.293	3.530
2819	Krom Oksitleri ve Hidroksitleri	575	2.564	3.176
7322	Isıtması Elektrikle Olmayan Demir-Çelik Radyatör, Jeneratörler	2.653	2.255	3.056
8544	İzole Edilmiş Tel, Kablo; Diğer İzole Edilmiş Elektrik İletkenleri; Fiber Optik Kablolar	2	230	2.580
2712	Vazelin; Parafin, Yağlı Mum, Ozakerit, Linyit umu, Turb Mumu vb.	684	3.373	2.429
8704	Eşya Taşımaya Mahsus Motorlu Taşıtlar	0	0	2.063
2401	Yaprak Tütün ve Tütün Döküntüleri	222	1.250	1.933
4011	Kauçuktan Yeni Dış Lastikler	500	970	1.869
8462	Metalleri Dövme, İşleme, Kesme, Şataflama Presleri, Makineleri	805	1.307	1.651
2102	Mayalar, Cansız Diğer Tek Hücreli Mikroorganizmalar	1.637	1.558	1.520
8507	Elektrik Akümülatörleri, Separatörleri	91	253	1.279
8418	Buzdolapları, Dondurucular, Soğutucular, Isı Pompaları	191	293	992
3916	Plastikten Monofil, Çubuk, Profiller-Enine Kesiti > 1mm.	4	307	962
3917	Plastikten Tüpler, Borular, Hortumlar; Conta, Dirsek, Rakor vb	268	471	960
3202	Debagatte Kullanılan Sentetik Organik, Anorganik Maddeler Müstahzarlar	96	573	869
8474	Toprak, Taş, Metal Cevheri Vb. Ayıklama, Eleme vb. İçin Makineler	116	115	834
3808	Haşarat Öldürücü, Dezenfekte Edici, Zararlıları Yok Edici	367	793	822
2517	Çakıl Taşı, Kırılmış/Ezilmiş Taş, Çakmak ve Yassı İri Çakıl Taşı, Cüruf, Moloz vs	792	867	811
4009	Vulkanize Edilmiş Kauçuktan Boru Ve Hortumlar ve Donanımları	252	689	803
8419	Isı Değişikliği Yöntemi ile Maddeleri İşlemek İçin Cihazlar	24	43	788

Kaynak: İGEME

Türkiye'nin Şili'den İthalatında Başlıca Ürünler (1000 Dolar)				
GTİP	Ürün Adı	2009	2010	2011
	Tüm Ürünler	200.387	311.709	474.179
	Liste Toplamı (İlk 40 Ürün)	198.844	310.248	473.272
7403	Aritilmiş Bakır, İşlenmemiş Bakır Alaşımları	151.667	248.178	386.121
2834	Nitritler; Nitratlar	649	10.684	18.122
802	Diğer Kabuklu Meyveler (Taze/Kurutulmuş) (Kabuğu Çıkarılmış/Soyulmuş)	10.958	8.131	16.088
4412	Kontrplaklar, Kaplama Panolar, Benzeri Kaplama Ağaçlar	1.562	2.125	7.786
1209	Ekim Amacıyla Kullanılan Tohum, Meyve ve Sporlar	4.751	6.021	7.078
4703	Sodali ve Sülfatlı Odun Hamuru	7.931	10.269	6.701
2836	Karbonat; Peroksikarbonat; Amonyum Karbomat İçeren Ticari Amonyum Karbonat	3.242	3.569	3.828
808	Elma, Armut ve Ayva (Taze)	2.647	1.640	3.399
4102	Koyun ve Kuzuların Ham Derileri	0	209	2.231
810	Diğer Meyveler (Taze)	1.152	602	1.526
3808	Haşarat Öldürücü, Dezenfekte Edici, Zararlıları Yok Edici	1.114	1.313	1.500
7308	Demir/Çelikten İnşaat ve Aksamı	0	734	1.385
3919	Plastikten, Yapışkan Levha, Yaprak, Şerit, Lam vb. Düz Şekilde	0	0	1.271
405	Sütten Elde Edilen Yağlar; Sürülerek Yenilen Süt Ürünleri	0	839	1.214
2825	Hidrazin Ve Hidroksilamin, Metal Oksit, Hidroksit ve Peroksitleri	1.346	1.310	1.195
4810	Bir/İki Yüzü Kaolin, İnorganik Madde Sıvanmış Kağıtlar	787	1.498	1.152
3104	Potaslı Mineral/Kimyasal Gübreler	0	0	1.121
7202	Ferro Alyajlar	3.056	5.476	1.036
4104	Siğir ve At Cinsi Hayvanların Dabaklanmış Derileri	0	206	922
2008	Başka Yerinde Belirtilmeyen Meyve ve Yenilen Diğer Bitki Parçaları Konserveleri	0	25	865
2204	Taze Üzüm Şarabı (Kuvvetlendirilmiş Şaraplar Dahil) Üzüm Şırası	656	911	790
1504	Balıkların/Deniz Memelilerinin Yağları	0	0	732
3102	Azotlu Mineral/Kimyasal Gübreler	539	454	666
4410	Yonga Pano vb. Levhalar	0	0	640
813	Meyve (Kurutulmuş) (0801, 0806'dekiler Hariç) 08. Fasıldaki Sert ve Kabukluların	0	112	619
1206	Ayçiçeği Tohumu	443	138	603
1005	Mısır	1.294	81	592

Kaynak: İGEME

İki Ülke Arasındaki Anlaşma ve Protokoller

Avrupa Birliği ile Şili arasında 2003 yılından bu yana yürürlükte bulunan Ortaklık Anlaşması kapsamında sanayi ürünlerinde AB tarafından Şili'ye uygulanan gümrük vergileri ve eş etkili vergiler Anlaşmanın yürürlüğe girdiği tarihte kaldırılmış, Şili tarafından AB'ye uygulanan tüm gümrük vergileri ve eş etkili vergiler ise en uzun olanı

1 Ocak 2010 tarihinde sona ermek üzere 3 ayrı takvim kapsamında kaldırılmıştır. Tarım ürünlerinde ise taraflar arasında son derece kapsamlı taviz değişimi yapılmıştır.

Buna paralel olarak, 14 Temmuz 2009 tarihinde Santiago'da imzalanan ve 1 Mart 2011 tarihinde yürürlüğe girmiş olan Türkiye-Şili Serbest Ticaret Anlaşması taraflar arasında mal ticaretinde tarife ve tarife dışı engellerin kaldırılması, hayvan ve bitki sağlığı önlemleri, fikri, sınai ve ticari mülkiyet hakları menşe kuralları, iç vergilendirme, yapısal uyum, anti-damping, korunma önlemleri, ödemeler dengesi gibi birçok başlığa ilişkin düzenlemeler içermektedir. Ayrıca, pazara tercihli giriş fırsatı sağlayan ve tarafların ekonomik potansiyelini artırarak ölçek ekonomisinden faydalanmalarını sağlayacak olan Türkiye-Şili STA'sının, ihracatımızın sektörel ve bölgesel temelde çeşitlendirilmesini sağlayarak rekabet gücümüzün artırılması ve yabancı yatırımların teşvikinde de önemli katkılarda bulunması beklenmektedir.

Türkiye, Şili menşeli sanayi ürünleri için uygulanan gümrük vergilerini STA'nın yürürlüğe girmesi ile birlikte kaldırmayı taahhüt etmiş, Şili tarafı da ülkemizin Şili'ye ihracatında değer olarak önemli bir yer tutan sanayi ürünlerinde gümrük vergilerini STA'nın yürürlüğe girdiği tarih itibarı ile kaldırmayı kabul etmiştir. Anılan ürünler dışında kalan ve Şili'ye ihracatımızın %5 kadar küçük bir bölümüne tekabül eden ürünler için ise Şili tarafı, gümrük vergilerini 4 yıllık bir indirim takvimi kapsamında kademeli olarak kaldırmayı taahhüt etmiştir.

Tarım ürünlerinde ise Türkiye, belirli sayıda üründe tarife kotaları kapsamında ve/veya dönemsel temelde tarife indirimi gerçekleştirmeyi taahhüt ederken, Şili tarafı daha geniş bir açılım sağlayarak, sınırlı sayıda ürün hariç Türkiye menşeli tarım ürünleri ithalatında uyguladığı gümrük vergilerini herhangi bir kota sınırı olmaksızın kaldırmayı taahhüt etmiştir. Söz konusu STA ile birlikte Türkiye-Şili ticaret hacminin, ürün çeşitliliği de sağlanarak iki yıl içerisinde bir milyar dolar seviyesine çıkarılması hedeflenmektedir.

Şili'nin başkenti Santiago'da Türkiye Cumhuriyeti Meydanı, Atatürk Büstü ve Atatürk Koleji bulunmaktadır. Aynı şekilde Türkiye'nin ilk Latin Amerika ülkesi Büyükelçiliği Şili'ye aittir. Şili Cumhuriyetinin kurucusu Bernardo O'Higgins Anıtı, Şili Meydanı ve Şili Cumhuriyeti İlköğretim Okulu da, iki ülke arasındaki dostluğu pekiştirmek adına yapılmıştır.

5 Mart 1997 tarihinde İstanbul Ticaret Odası ile Santiago Ticaret Odası arasında diplomatik kanallar aracılığıyla bir "İşbirliği Anlaşması" imzalanmıştır. 1998 yılında İGEME ve partner kurumu PROCHILE arasında bir işbirliği protokolü imzalanmıştır. 15 Şubat 2010 tarihinde ise DEİK ve SOFOFA arasında Mutabakat Zaptı imzalanmıştır.

İki Ülke Arasındaki Ticaretin Altyapısını Düzenleyen Anlaşma ve Protokoller	
<i>Anlaşma Adı</i>	<i>İmza Tarihi</i>
<i>Dostluk ve İşbirliği Anlaşması</i>	1925
<i>Ticaret, Ekonomik, Teknik ve Bilimsel İşbirliği Anlaşması</i>	09.10.1989
<i>Vize Muafiyeti Anlaşmaları</i>	1989 ve 1997
<i>Kültürel, Bilimsel ve Eğitim İşbirliği Anlaşması</i>	1995
<i>Yatırımların Karşılıklı Teşviki ve Korunması Anlaşması</i>	21.08.1998
<i>KEK I. Dönem Toplantısı Protokolü</i>	21.08.1998
<i>Siyasi İstişare Mekanizması Kurulmasına İlişkin Mutabakat Zaptı</i>	1998
<i>Askeri Alanda Eğitim, Teknoloji ve İşbirliği Çerçeve Anlaşması</i>	2004
<i>Serbest Ticaret Anlaşması</i>	14.07.2009
<i>DEİK ve Şili Sanayi Federasyonu (SOFOFA) arasında Mutabakat Zaptı</i>	15.02.2010

İki Ülke Arasındaki Vize Uygulamaları

TÜRKİYE’NİN UYGULADIĞI REJİM			TÜRKİYE’YE UYGULANAN REJİM		
Diplomatik	Resmi	Umuma Mahsus	Diplomatik	Resmi	Umuma Mahsusu
Muaf	Muaf	Muaf	Muaf	Muaf	Muaf

Türkiye’nin İhracat Potansiyeli Olan Başlıca Sektör ve Ürünler

Güçlü rakiplerin varlığına karşın Türkiye'nin Şili'ye ihracatının STA ile birlikte ilerleyen yıllarda daha da artacağı öngörülmektedir. Bölgenin en gelişmiş ve liberal ülkelerinden biri olması nedeniyle, Türk ürünlerine yönelik aktif bir tanıtım stratejisi uygulanarak ülkeye yönelik ihraç ürünlerimizin çeşitlendirilmesinin mümkün olduğu düşünülmektedir.

Tarım ve gıda ürünlerinden bisküvi, şekerli ve çikolatalı mamuller, zeytinyağı, zeytin, maya ve kuru kayısı; sanayi ürünlerinde ise demir/çelik çubuklar, traktörler, ısıtması elektrikle olmayan demir-çelik radyatör, jeneratörler, demir/alaşimsız çelikten profil, oto yedek parça, kauçuktan yeni dış lastikler, otomobil ve steysin vagonlar, ev tekstili, ağır iş makine ve cihazlarının aksam ve parçaları ve eşya taşımaya mahsus motorlu taşıtlar Şili pazarında potansiyel arz etmektedir.

Şubat 2010'da yaşanan deprem sonrasında ülkede yürütülen yeniden inşa çalışmaları çerçevesinde inşaat ve müteahhitlik hizmetlerinin artması neticesinde, inşaat malzemeleri ve iş makineleri ithalatında büyük artış yaşanması beklenmiştir. İşlenmiş petrol ürünleri ve savunma sanayi ise diğer başlıca potansiyel işbirliği alanlarını oluşturmaktadır.

Otomobil: Bugün Şili'de her beş kişiye bir otomobil düşmektedir. Ülkenin toplam otomobil parkı son dört yıldır % 6'nın üzerinde büyümekte olup, gelecek 15 yıl içinde toplam % 87 büyüme beklenmektedir.

Televizyon: 2010 yılında dijital yayına geçilecek olması nedeniyle toplam LCD ve plazma televizyon satışlarında % 15 artış beklenmiştir. Dijital yayında Brezilya, Arjantin ve Peru'dan sonra Şili'de de Japon sistemi olan ISDBT (MPEG4 ile) seçilmiştir. Halen ülkede her bin kişiye 240 televizyon düşmektedir.

Kozmetik: İçinde bulunulan dönemde Şili'de dış görünüm giderek daha fazla önem kazanmaktadır. 2008 yılında Şili'de kozmetik ürünlerine toplam 1,67 milyar Dolar (kişi başı yaklaşık 100 Dolar) harcanmıştır. Bu tutarın % 42'si kişisel hijyen ürünleridir. Kıyaslama açısından, ABD'de kişi başına kozmetik ürünleri harcaması 172 Dolar'dır.

Spor Giyim: Sağlık ve dış görünüme verilen önem spor giyim sektöründe de yansımaları bulmaktadır. Her üç Şilili'den biri düzenli olarak jimnastik yapmakta ve bu çerçevede spor giyim satın almaktadır. Ülkede sadece spor giyim mağazalarında değil, süpermarket zincirlerinde de önemli miktarda spor giysi satılmaktadır. Yılda kişi başı 260 Dolar ve toplam 4,3 milyar Dolarlık spor giyim pazarı olduğu tahmin edilmektedir.

Güneş Enerjisi: Gerek çevresel duyarlılıklar çerçevesinde yenilenebilir enerjiye duyulan ilgi, gerekse uzun vadede tasarruf nedenleriyle hanehalkları ve işyerleri tarafından güneş enerjisine yönelik talepte düzenli bir artış gözlenmekte olup, güneş panelleri pazarının 2010 yılında % 5 ila 6 büyüyeceği tahmin edilmiştir.

Ev Hayvanları: Gerek yalnız yaşayanlar gerekse çocuklu aileler tarafından giderek daha fazla ev hayvanı beslenmekte olup, bu çerçevedeki ürünlere yönelik satışlar da giderek artmaktadır. Halen kişi başına düşen harcama yıllık 28 Dolar düzeyinde olup, ABD gibi gelişmiş ülkeler ortalaması olan 100 Dolar'ın önemli ölçüde altındadır. Şili'de ev hayvanlarının beslenmesinde sadece % 30 oranında hazır mama kullanılmakta olup, bu oranın birkaç yıl içinde ikiye katlanarak gelişmiş ülkeler düzeyi olan % 70'e yaklaşması beklenmektedir.

Geniş Bant: Şilililerin % 9,7'si geniş bant internet erişimine sahiptir. Bu oran ülkeyi Latin Amerika içinde ilk sıraya yerleştirmekle beraber, halen gelişmiş ülkelerin

(Almanya % 30, İspanya % 20,3) çok gerisindedir. Hükümetin de bu konuya verdiği önem ve yaptığı açıklamalar, gelecek dönemde hem geniş bant internet erişiminin hem de geniş bant mobil sistemlerinin çok hızlı yaygınlaşacağı, bu çerçevede taşınabilir PC ve "Akıllı Cep Telefonu" pazarının da aynı hızla büyüyeceği beklentisini doğurmaktadır.

Türkiye-Şili Yatırım İlişkileri

Şili'de büyük ölçekli üretim ya da ticaret yapan Türk yatırımcı bulunmamakla beraber; kullanılmış oyuncak ve giysi ve halıcılık gibi sektörlerde faaliyet gösteren küçük ölçekli işyerleri mevcuttur. Ayrıca ev tekstili sektöründe de Şili'de bir Türk firmasının yatırım projesi gündemdedir.

İki Ülke Arasındaki Ticarete Yaşanan Sorunlar

İki ülkenin ürün yelpazesinin özellikle tarım ürünlerinde benzerlik göstermesi nedeniyle bu ülkeye yönelik ihrac ürünlerimizin çeşitliliğinin kısıtlı olması, coğrafi uzaklık nedeniyle işadamlarının karşılıklı ziyaretlerinin yeterince sık olmaması, Türkiye'nin pazarda yeterince tanınmaması, navlun fiyatlarının yüksekliği nedeniyle bölge ülkeleri ile rekabette ve lojistikte karşılaşılan dezavantajlar Şili pazarında karşılaşılan başlıca sorunlardır.

Türkiye-Şili Serbest Ticaret Anlaşması

Türkiye-Şili Serbest Ticaret Anlaşması, Latin Amerika Ülkeleri ile Ticari ve Ekonomik İlişkileri Geliştirme Stratejisi kapsamında ilk Serbest Ticaret Anlaşması olma özelliği taşımaktadır.

Anlaşma, taraflar arasında mal ticaretinde tarife ve tarife dışı engellerin kaldırılması, hayvan ve bitki sağlığı önlemleri, fikri, sınai ve ticari mülkiyet hakları, menşe kuralları, iç vergilendirme, yapısal uyum, anti-damping, korunma önlemleri, ödemeler dengesi gibi birçok başlığa ilişkin düzenlemeler içermektedir.

Latin Amerika'nın dünya ekonomisindeki artan önemi göz önüne alındığında, Türkiye-Şili Serbest Ticaret Anlaşması'nın ihracatımızın sektörel ve bölgesel temelde çeşitlendirilmesini sağlayarak rekabet gücümüzün artırılması ve yabancı yatırımların teşvikinde de önemli katkılarda bulunacağı açıktır.

Şili ile olan ticaret hacmimiz 2007 yılında 576 milyon dolar olarak gerçekleşirken, küresel krizin etkisiyle 2008 yılında 474 milyon dolar, 2009 yılında ise 238 milyon dolar olarak gerçekleşmiştir. 2010 yılında ise anılan ülke ile dış ticaret hacmimiz bir önceki yıla göre %65'lik artışla 393 milyon dolar olarak kaydedilmiştir. STA ile birlikte Türkiye-Şili ticaret hacminin, ürün çeşitliliği de sağlanarak iki yıl içerisinde bir milyar dolar seviyesine çıkarılması hedeflenmektedir."

Türkiye-Şili Serbest Ticaret Anlaşması'nın Sağladıkları

Türkiye, Şili menşeli sanayi ürünleri için uygulanan gümrük vergilerini STA'nın yürürlüğe girmesi ile birlikte kaldırmayı taahhüt etmiş, Şili tarafı da ülkemizin Şili'ye

ihracatında değer olarak önemli bir yer tutan sanayi ürünlerinde gümrük vergilerini STA'nın yürürlüğe girdiği tarih itibarı ile kaldırmayı kabul etmiştir.

Anılan ürünler dışında kalan ve Şili'ye ihracatımızın %5 kadar küçük bir bölümüne tekabül eden ürünler için ise Şili tarafı, gümrük vergilerini 4 yıllık bir indirim takvimi kapsamında kademeli olarak kaldırmayı taahhüt etmiştir.

Tarım ürünlerinde ise Türkiye, belirli sayıda üründe tarife kotaları kapsamında ve/veya dönemsel temelde tarife indirimi gerçekleştirmeyi taahhüt ederken, Şili tarafı daha geniş bir açılım sağlayarak, sınırlı sayıda ürün hariç Türkiye menşeli tarım ürünleri ithalatında uyguladığı gümrük vergilerini herhangi bir kota sınırı olmaksızın kaldıracaktır.

Halen iki ülke arasında ticarete konu mallar arasında en yüksek paya sahip ürünler ihracatımız açısından demir-çelik ürünleri, motorlu taşıtlar, makine ve cihazlar ve bazı kimyasallardan, ithalatımız açısından ise bakır ve bakırdan eşya, bazı kimyasallar, yenilen meyveler ve kabuklu yemişler, odun hamuru ve yağlı tohumlar-sebze tohumları ve hayvan yemlerinden müteşekkildir.

DEİK/Türk – Amerika İş Konseyleri Şili Etkinlikleri

Şili Büyükelçisi Francisco Marambio Vial ile Toplantı, 2 Eylül 2009

Şili Büyükelçisi Francisco Marambio Vial, Şili Dışişleri Bakanlığı Uluslararası Ekonomi-Avrupa Bölgesinden sorumlu Direktör Juan Fierro Cereno ile Türk-Brezilya İş Konseyi Başkanı Aykut Eken ve Bölge Koord. Serra Tanman bir toplantı yaparak 23 Ekim tarihinde Şili'den gelecek heyet için DEİK olarak bir Seminer düzenlenmesi konusunu görüştüler. Toplantı amacının Şili'deki yatırım imkanlarının Türk işadamlarına tanıtımı olacağı paylaşılarak toplantı için özellikle Şili ile imzalanan STA sonrası Türkiye'nin Latin Amerika'ya açılım fırsatını ifade eden ilgi çekici bir slogan bulunmasının yararlı olacağı belirtildi. Seminere Büyükelçi Carlos Furche'nin katılımının beklendiği; Maliye Bakanlığına bağlı yabancı yatırım kurulunun bir temsilcisi, Şili'de iş yapan bir Türk işadamı, SOFOFA temsilcisi, ve Şili'nin öne çıkan sektörlerinde (şarap, deniz mahsulleri, kuru meyve, bakır v.b) işbirliği fırsatlarını açıklayabilecek özel sektör temsilcilerinin davet edilebileceği paylaşıldı. Toplantının DEİK Konferans salonunda organize edilebileceği; akabinde ise Şili yemek ve şarap tadımı yapılabileceği görüşüldü. Şili Büyükelçisi'nin toplantı ve konu etkinlik hakkında DEİK'e geri dönmesi kararlaştırıldı.

“Şili: Yatırım Platformu” konulu Seminer ve Resepsiyon, 23 Ekim 2009, İstanbul

DEİK/Türk-Amerika İş Konseyleri tarafından, Şili Dışişleri Bakanlığı işbirliğinde, 23 Ekim tarihinde Şili'deki yatırım fırsatlarının sunulduğu bir seminer ve akabinde Şili şarapları tadımının yapıldığı bir resepsiyon gerçekleşti. Karşılıklı yatırımların geliştirilmesi; teknoloji ve bilgi alışverişinin artırılması konusunda ivme kazanılan bu dönemde, sözkonusu toplantı bölgeye açılım fırsatlarının tanıtılması açısından oldukça faydalı geçti. Yaklaşık 40 kişinin katılımıyla gerçekleşen toplantıda Türk-Brezilya İş Konseyi Başkanı Aykut Eken Türkiye ile Latin Amerika ilişkilerini değerlendiren kısa bir

konuşma yaptı. Eken'in ardından söz alan Şili'nin Türkiye Büyükelçisi Luis Palma söz aldı ve DEİK tarafından ağırlandıktan mutluluk duyduğunu dile getirdi. Açılış konuşmalarının ardından, Şili Dışişleri Bakanlığı Uluslararası Ekonomik İşler Bölümü Genel Direktörü Carlos Furche ve Dışişleri Bakanlığı Uluslararası Ekonomik İşler Bölümü Danışmanı Sergio Ramos, Unifrutti firması Türkiye temsilcisi Turgut Koç ve İstanbul Tekstil ve Konfeksiyon İhracatçı Birlikleri Yönetim Kurulu Üyesi Selim Akdoğan, sunumlarını gerçekleştirdi.

Şili Büyükelçisi ile Toplantı, 29 Mart 2011, TOBB Plaza

Şili Büyükelçisi Luis Palma, Prochile Direktörü Mauricio Bordachar, Şili Ticaret Ofisi Temsilcisi Gülşen Atalay ve Şili İstanbul Fahri Konsolosu Haluk Sanver başta olmak üzere Latin Amerika ülkeleri ile iş yapan Arçelik, Dorçe Prefabrik, Mustafa Nevzat gibi firmaların temsilcileri, Şili ve Türkiye arasında ileriye dönük ticari işbirliklerini görüşmek üzere DEİK/ Türk-Meksika ve Türk-Brezilya İş Konseyi Yürütme Kurulu evsahipliğinde 29 Mart 2011 tarihinde TOBB Plaza'da düzenlenen tanışma toplantısında biraraya geldi. Söz konusu toplantıya, Türk-Meksika İş Konseyi Başkanı Varol Dereli, Yürütme Kurulu Üyeleri Faruk Bil, Ahmet Banguoğlu, Cüneyt Antep, Türk-Brezilya İş Konseyi Yürütme Kurulu Üyeleri Ruşen Çetin ve Cüneyt Akdemir, DEİK Bölge Koordinatörü Aslı Özelli ve İş Konseyi Koordinatör Yardımcısı Aysun Balkan katıldı. Varol Dereli, açılış konuşmasında 14 Temmuz 2009 yılında iki ülke hükümetleri arasında imzalanan ve 31 Aralık 2010 tarihinde onaylanan Serbest Ticaret Anlaşması ile ivme kazanan ikili ticari ilişkilerine vurgu yaptı ve ardından DEİK filmi gösterildi. Akabinde Büyükelçi Palma, ülke coğrafyası ve demografisi, Şili'nin sunduğu mevcut ithalat ve ihracat potansiyelleri hakkında bilgilendirmede bulundu. Türkiye'nin dünya ekonomisindeki önemine değinen Büyükelçi, yakın zamanda İstanbul'da açmayı planladıkları Ticaret Ofisi'ne ilişkin kararın çıktığını ve Gülşen Atalay'ın sözkonusu ofise direktör tayin edildiğini belirtti. Chile tanıtım filminin ardından Prochile Direktörü Bordachar konuşmasında, turizm ve taze gıda sektörlerinde Şili'nin sunduğu geniş imkanlara yer verdi. Haluk Sanver ise ülkenin kültürüne ve coğrafi önemine vurgu yaparak iki ülke arasında dostluk köprülerinin kuvvetlendirilmesi yönünde çalışmaların büyük önem arz ettiğini ifade etti. Dereli, bu konu ile ilgili olarak "Latin Amerika Anadolu ile Buluşuyor" projesi hakkında katılımcı heyeti bilgilendirdi ve yakın zamandaki Bursa-İnegöl etkinliklerine katılımda bulunmaları hususunda teşvikte bulundu. Katılımcıların kendilerini takdiminin ardından soru-cevap kısmında, Şili'ye yatırım ve işbirliğinin Türk ekonomisine olası getirileri, yatırım ve ticarete Türk girişimcilerin karşılaşılabileceği güçlükler hususunda görüşler paylaşıldı. Toplantı, Dereli tarafından Şili Büyükelçisi'ne hediye takdimi ile son buldu.

Şili Ticaret Ofisi (ProChile) ile Toplantı, 2 Ocak 2012, TOBB Plaza, İstanbul

Şili Ticaret Ofisi (ProChile) Ticari Temsilcisi Gülşen Atalay, DEİK Bölge Koordinatörü Aslı Özelli ve Koordinatör Yardımcısı Merih Kepez'in katılımlarıyla gerçekleştirilen toplantıda; 10-15 Şubat tarihlerinde ProChile, Asoex ve 'Chilean Fresh Fruit Export Association' işbirliği ile gerçekleşecek olan heyet ziyareti hakkında DEİK ile de işbirliği kurulmak istendiği belirtildi. Detaylı program ve heyetteki Şilili firmaların bilgilerinin iletilmesinin ardından DEİK tarafından bir duyuru yapılacağı aktarıldı. Ayrıca DEİK'in Türkiye hakkında sunum yapılması ve Denizli'ye yapılacak ziyaret esnasında ikili

görüşmeler yapılması konusunda destek verebileceği ifade edildi. Bunun yanı sıra; Prochile tarafından hazırlanan veya ellerinde bulunan Şili hakkındaki rapor, ihale bilgileri ve bunun gibi bilgilerin DEİK ile düzenli olarak paylaşılmasına karar verildi. DEİK tarafından Şili'ye sektörel bir ticaret heyeti ziyareti yapılmasının planlandığı bilgisi aktarıldı. Bu sektörlerin beyaz eşya ve mobilya olabileceği; bunun netleştirilmesi aşamasında ise Prochile'den bu sektörlerdeki potansiyelin anlaşılmasına yardımcı olacak bilgiler talep edildiği hatırlatıldı. DEİK'in Şili'de MOU imzaladığı kurum olan SOFOFA ile daha sağlam irtibat kurmasını teminen ProChile'nin destek olacağını aktarmasının ardından son buldu.

Şili Ticaret Heyeti ile Toplantı, 11 Şubat 2012, Swiss Hotel, İstanbul

DEİK/Türk-Amerika İş Konseyleri tarafından tarım ve gıda alanında faaliyet gösteren Şilili iş adamları heyeti onuruna DEİK/Türk-Amerika İş Konseyleri Koordinatör Başkan Yardımcısı, Güney Amerika Sorumlusu Aykut Eken, Koordinatör Yardımcısı Merih Kepez ve Şili Ticaret Ofisi Gülşan Atalay'ın katılımlarıyla 11 Şubat 2012 tarihinde Swiss Hotel'de bir toplantı düzenlendi. Toplantıda Aykut Eken tarafından Türkiye ve DEİK hakkında bir sunum yapıldı. Yapılan sunumun ardından heyetin Türkiye'ye yatırım yapmak hakkında sordukları sorular cevaplandırıldı. Heyet Şili ile Türkiye arasından bilhassa tarım ve gıda alanında büyük potansiyel gördüklerini; mevsim farklılığından faydalanılarak işbirliği yapılabileceğini öngördüklerini aktardılar. Şili Ticaret Ofisi temsilcisi Gülşan Atalay'ın Türkiye'deki mevzuat, iş yapma kültürü ve tarım ve gıda sektöründeki fırsatları anlattığı sunumunun ardından toplantı sona erdi

Faydalı Web Adresleri

- [Yabancı Yatırımcılar Web Sitesi](http://www.sii.cl)
www.sii.cl
- [Şili İstatistik Enstitüsü](http://www.ine.cl)
www.ine.cl
- [Şili Cumhuriyeti Devlet Başkanı](http://www.presidencia.cl)
www.presidencia.cl
- [Dışişleri Bakanlığı](http://www.minrel.cl)
www.minrel.cl
- [Tarım Bakanlığı](http://www.minagri.gob.cl)
www.minagri.gob.cl
- [Ekonomi Bakanlığı](http://www.minecon.cl)
www.minecon.cl
- [Eğitim Bakanlığı](http://www.mineduc.cl)
www.mineduc.cl

- Hazine Bakanlıđı
www.minhda.cl
- Adalet Bakanlıđı
www.segegob.cl/justicia
- Kamu İşleri Bakanlıđı
www.mop.cl
- Kamu Sađlıđı Bakanlıđı
www.minsal.cl
- Çalıřma ve Sosyal Güvenlik Bakanlıđı
www.mintrab.gob.cl
- Ulařtırma ve Telekomünikasyon Bakanlıđı
www.mtt.cl
- Şehir Planlama ve İskan Bakanlıđı
www.minvu.cl
- İçişleri Bakanlıđı
www.interior.cl
- Hükümet Genel Sekreterliđi
www.segegob.cl
- Gümrük Kuruluđu
www.aduana.cl
- Ulusal Turizm Kurumu
www.sernatur.cl